



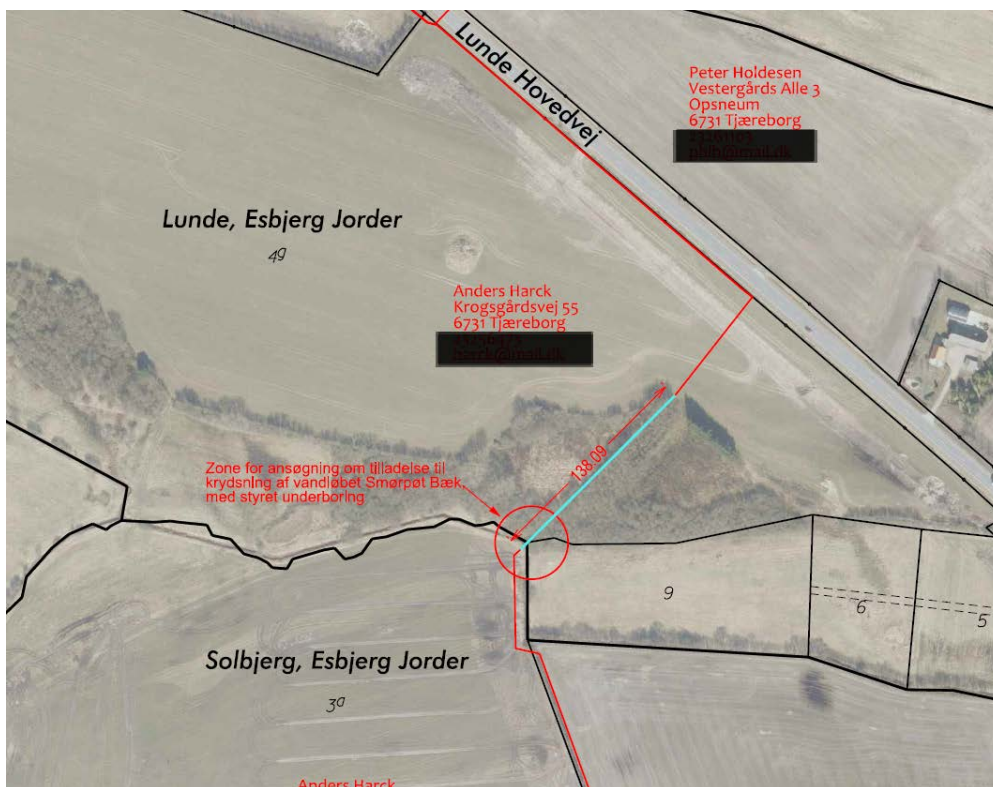
LandSyd
Att.: Jørgen Gammelgaard
Ådalen 13A
6600 Vejen

Torvegade 74, 6700 Esbjerg

Dato	26. marts 2020
Sagsbehandler	Tine Baatrup
Telefon direkte	76 16 15 05
Sagsid	20/9386

Godkendelse efter vandløbsloven til krydsning af Smørpøt Bæk st. 822 m

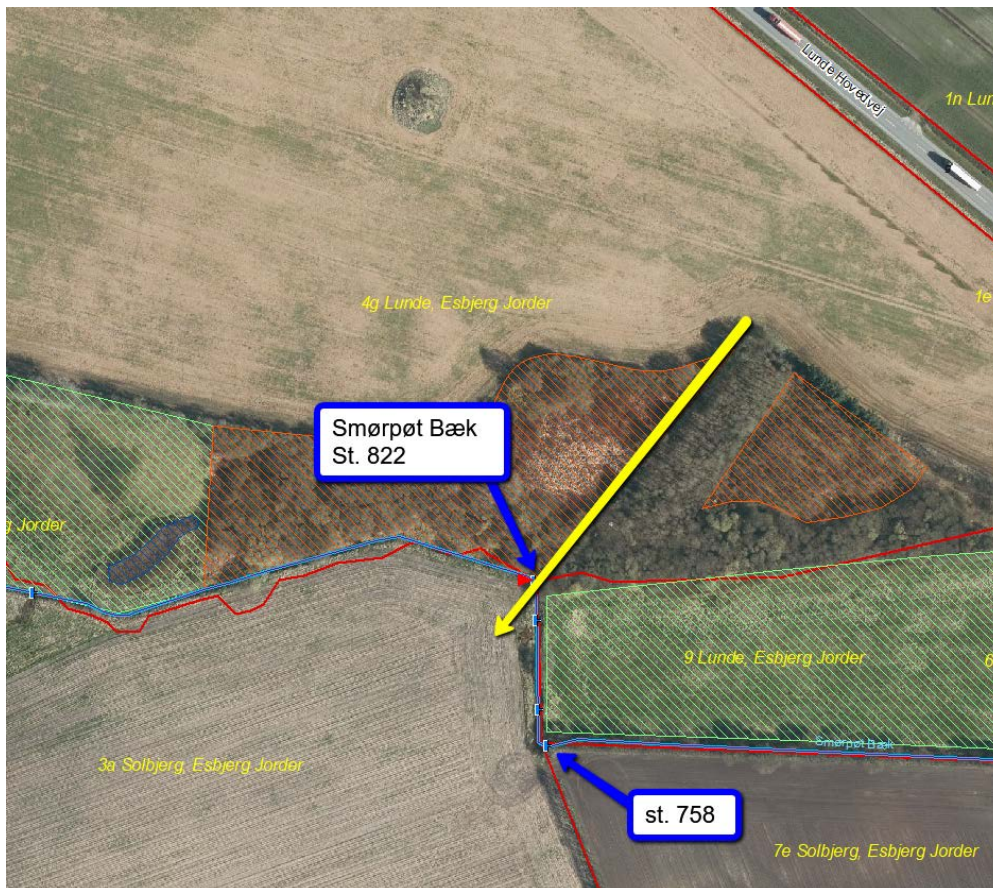
I henvendelse modtaget fra LandSyd på vegne af Stofa A/S den 25. februar 2020 ansøges om tilladelse til krydsning af Smørpøt Bæk med ø6 cm 10kw el-kabel ejet af N1. se figur 1.



Figur 1. Oversigtskort fra ansøgningen med placering af krydsningen. Strækningen der er markeret med lyseblå streg, viser projekteret trace for styret underboring til kabelanlæg.

Krydsningen finder sted i hjørnet mellem matrikel 4g Lunde, Esbjerg Jorder, 9 Lunde, Esbjerg Jorder og 3a Solbjerg, Esbjerg Jorder.

Krydsningen udføres som styret underboring under det offentlige vandløb, Smørpøt Bæk samt den beskyttede natur efter naturbeskyttelseslovens § 3, se figur 2.



Figur 2. Oversigtskort, der viser placeringen af det offentlige vandløb Smørpøt Bæk markeret med blå strek og den beskyttede natur, der er skraveret med hhv. orange (mose) og grøn (eng). Krydsningen er markeret med en gul pil.

Det ansøgte kræver godkendelse efter vandløbsloven, men da krydsningen ikke vurderes at have miljø- eller afstrømningsmæssige konsekvenser for vandløbet, har projektet ikke været sendt i høring (jf. Bekendtgørelse om vandløbsregulering og -restaurering¹ §17).

¹ Bekendtgørelse nr. 834 af 27. juni 2016

Afgørelse

Krydsningen godkendes hermed i henhold til vandløbslovens² § 47, jævnfør §§ 9 og 17 i bekendtgørelse om vandløbsregulering og – restaurering m.v., på følgende vilkår:

- at krydsningen placeres i henhold til fremsendte tegninger,
- at krydsningens overkant i Sadderup Engbæk ligger mindst 1 meter under vandløbets bundkote for etablering af nye dræn, der på krydsningsstedet i st. 822 er 6,02 mDVR90. Stationeringen kan ses på figur 2. Krydsningen skal således foretages under kote 5,02 m DVR90,
- at krydsningens overkant, i en afstand af minimum 5 meter på hver side af vandløbet, ligger i samme dybde som under vandløbet,
- at der holdes en afstand på 10 meter fra Smørpøt Bæk og kablet, der skal graves ned parallelt med vandløbet ml. st. 822 og st. 758. Stationeringerne kan ses på figur 2,
- at krydsningen afmærkes tydeligt ved anbringelse af skilte eller lignende på begge sider af vandløbet, og at disse vedligeholdes,
- at de nødvendige aftaler med lodsejere er i orden,
- at der gives besked om arbejdet påbegyndelse senest 2 dage før til vandløbsmyndigheden, Esbjerg Kommune.

Ansøger er ansvarlig for, at de stillede vilkår overholdes.

Vandløbsmyndigheden fører tilsyn med arbejdets udførelse, såfremt det skønnes nødvendigt.

Afgørelsens gyldighed

Ved ovenstående gives der alene tilladelse til krydsning af vandløbet med det nævnte anlæg. Formålet er at sikre, bl.a. gennem de stillede vilkår, at der tages behørigt hensyn til både de afvandingsmæssige og miljømæssige interesser, der knytter sig til vandløbet.

I henhold til loven er vandløbsmyndigheden i øvrigt forpligtiget til at registrere ejerforhold, art og anlæggets placering ved vandløbet. Ejeren skal derfor oplyse, hvis anlægget fjernes eller, hvis ejerskabet overgår til andre.

Afgørelsen offentliggøres på kommunens hjemmeside i perioden fra den 27. marts 2020 til og med den 24. april 2020.

Hvis afgørelsen udnyttes inden klagefristens udløb, sker det på ansøgers egen risiko såfremt der klages over afgørelsen, og klager får medhold i klageinstansen.

Tilladelsen bortfalder, såfremt den ikke udnyttes senest 3 år fra i dag.

² Lovbekendtgørelse nr. 1217 af 25. november 2019

Andre forhold

Ansøger er selv ansvarlig for at kontrollere Ledningsregistret for eksisterende rør, ledninger, kabler etc. på lokaliteten, samt at respektere disse.

Ligeledes er ansøger pligtig til selv at kontrollere, om der ved krydsningsstedet er arealer, der er registreret som beskyttet natur i henhold til naturbeskyttelseslovens § 3. I sådanne områder må der ikke foretages indgreb uden forudgående dispensation.

Hvis der i forbindelse med krydsningen er behov for midlertidig grundvandssænkning med udpumpning af grundvand i vandløbet, skal særskilt ansøgning herom fremsendes til kommunen. En eventuel ansøgning skal indeholde oplysninger om grundvandssænkningens størrelse, varighed samt udpumpningsvandets indhold af jern og suspenderet stof samt måling af pH.

Endelig bemærkes det, at vandløbsmyndigheden ikke påtager sig forpligtigelser eller ansvar af nogen art for anlæggets placering og forankring, eller eventuelle blotlægninger. Såfremt et regulerings- eller restaureringsprojekt for vandløbet nødvendiggør omlægning af anlægget, vil udgifterne hertil dog normalt skulle afholdes som en del af et sådant projekt.

Klagevejledning

Denne afgørelse kan jf. vandløbslovens kapitel 16 påklages til Miljø- og Fødevarerklagenævnet. Se klagevejledning i Bilag 1.

Henvendelse vedrørende denne afgørelse rettes til Tine Baatrup på tlf. nr. 7616 1505 og e-mail miljo@esbjergkommune.dk.

Med venlig hilsen

Tine Baatrup
Biolog

Bilag 1 – Klagevejledning

Denne afgørelse kan jf. vandløbslovens kapitel 16 påklages til Miljø- og Fødevarerklagenævnet af:

- den, afgørelsen er rettet til,
- enhver, der må antages at have en individuel, væsentlig interesse i sagens udfald,
- en berørt nationalparkfond oprettet efter lov om nationalparker

Hvis du ønsker at klage over denne afgørelse skal klagen indgives senest 24. april 2020.

Du klager via klageportalen, som du finder på www.naevneneshus.dk under "Start din klage". Du logger på klageportalen med Nem-ID. En klage er indgivet, når den er tilgængelig for Esbjerg Kommune via klageportalen. Når du klager, skal du betale et gebyr på 900 kr. for privatpersoner og 1.800 kr. for virksomheder, organisationer og offentlige myndigheder.

Miljø- og Fødevarerklagenævnet kan kontaktes på mfkn@naevneneshus.dk, og du kan få hjælp til klageportalen på klageportalen@naevneneshus.dk. I klageportalen sendes din klage automatisk først til Natur & Vandmiljø, Esbjerg Kommune. Hvis Natur & Vandmiljø, Esbjerg Kommune fastholder afgørelsen, sendes klagen videre til behandling i nævnet via klageportalen. Du får besked om videresendelsen.

Miljø- og Fødevarerklagenævnet afviser din klage, hvis du sender den uden om klageportalen, medmindre du er blevet fritaget for brug af klageportalen. Hvis du ønsker at blive fritaget for at bruge klageportalen, skal du sende en begrundet anmodning til Miljø- og Fødevarerklagenævnet. Nævnet afgør herefter, om du kan fritages for at bruge klageportalen. Betingelser for fritagelse findes på www.naevneneshus.dk. Du skal samtidigt sende en mail til miljo@esbjergkommune.dk eller et brev til Esbjerg Kommune, Natur & Vandmiljø, Torvegade 74, 6700 Esbjerg. På denne måde ved kommunen, at en klage er på vej.

Gebyret tilbagebetales, hvis:

- klagesagen fører til, at den påklagede afgørelse ændres eller ophæves,
- klageren får helt eller delvis medhold i klagen,
- klagen afvises som følge af overskredet klagefrist, manglende klageberettigelse eller fordi klagen ikke er omfattet af Miljø- og Fødevarerklagenævnets kompetence.

Det bemærkes, at hvis den eneste ændring af den påklagede afgørelse er forlængelse af frist for efterkommelse af afgørelse som følge af den tid, der er medgået til at behandle sagen i klagenævnet, tilbagebetales gebyret dog ikke.